

ASPAR
“LA BESANA”



Plena
inclusión
Castilla y León



Memoria de Actividades 2021



OBJETIVOS DE DESARROLLO SOSTENIBLE

Indice:

Presentación.....	3
Quienes somos.....	4
Dónde estamos.....	5
Nuestra identidad.....	6
Nuestros Centros y Viviendas.....	7
Relaciones Institucionales.....	8,9
Trabajo en Red.....	10
Federación de Asociaciones.....	11
Composición Junta Directiva Aspar "La Besana".....	12
Datos Generales año 2021.....	13

EN LA COMUNIDAD

Participación en la comunidad.....	26,27,28,y,29
Formación	30
Premios y Proyectos 2021....	31 y32
Colaboración con E. Públicas y Privadas.....	33 y 34
Prensa.,.....	35 y 36

TRANSPARENCIA : Balance y Cuentas AÑO 2021.....	37 y 38
---	---------

ASPAR "LA BESANA"



NUESTROS SERVICIOS:

S. Ocupacional.....	14,15
S. Centros de Día.....	16
Terapia Ocupacional.....	17
Fisioterapia	18
S. Familias.....	19
S. de Viviendas Tuteladas.....	20
P. Itinerarios personalizados de empleo.....	21,22
S.E.P.A.P.....	23
Asistencia Personal y Vida Independiente: " Ve y Va"	24,25



CONVENCIÓN SOBRE LOS DERECHOS DE LAS PERSONAS CON DISCAPACIDAD

En nombre de Aspar “La Besana” y de todas las personas que la forman, tengo la gran satisfacción, un año mas de presentar ante ti: socio/a, familiar, persona usuaria de algún servicio de la Asociación, Administración, colaborador/a, profesional, voluntario/a, en definitiva... AMIGO y AMIGA de Aspar “La Besana”, la Memoria de Actividades y Servicios que durante el año 2021 se han realizado en nuestra Asociación.

Este año 2021 todas las personas que formamos Aspar “La Besana” hemos sido capaces de adaptarnos y afrontar lo que nos iba llegando, superando barreras que creímos mas difíciles de lograr y creando otras oportunidades que nos hicieran aprender en las dificultades, continuando en la adaptación comenzada en el año 2020.

Las familias hemos seguido siendo muy importantes en los apoyos necesarios del día a día, tanto para nuestros familiares como para la Asociación.

Hemos seguido con una labor muy importante la relación directa y continua con las Administraciones Públicas, principalmente con Gerencia de Servicios Sociales y Gerencia de Atención Primaria de Salud, dónde hemos podido trabajar coordinadamente en las dificultades que se nos presentaron, así como en el periodo de vacunación continua que hemos vivido durante este año.

Con todo ello, debemos seguir cambiando en nuestros apoyos a través de servicios individuales, algunos de los cuales se han visto modificados por necesidad, pero para Aspar “La Besana”, es importante seguir la línea de la prestación de Servicios de calidad, dónde la propia persona va marcando el ritmo y las tareas que necesita, y dónde, con el apoyo de la propia familia y amigos/as se puede llegar a conseguir la meta, y poder con ello mejorar la vida de la personas que recibe nuestros servicios.

Durante este año 2021 hemos seguido creciendo en inserción de empleo para personas con discapacidad, a través de nuestro servicio de Empleo personalizado, así como en apoyos individualizados con el Servicio de Ve y Va (Vidas Elegidas, Vidas Apoyadas para una vida mas independiente con Asistencia Personal).

Agradecemos vuestro apoyo a todas las personas que habéis contribuido a ello, desde personas voluntarias, en prácticas, trabajadores/as, colaboradores/as, Administraciones Públicas, Medios de Comunicación, hasta por supuesto al eje más importante de nuestra Asociación : LAS FAMILIAS.

Seguiremos trabajando entre todas las personas para que la Inclusión de las personas con discapacidad sea más natural, visible , que nos tengan más en cuenta en la sociedad y que tejamos una red de apoyos lo más grande posible para no sentirnos solos/as en la lucha por la Integración Socio Laboral de las personas con discapacidad, en general y en nuestro caso con mayor motivo en el Medio Rural.

Me complace que tengas interés en conocernos a través de esta Memoria de Actividades y Servicios que os presento a continuación.

Por todo esto GRACIAS.



Marcelina Ledesma García.
PRESIDENTA DE ASPAR “La Besana”



ASPAR
"LA BESANA"

Plena
inclusión
Castilla y León

QUIENES SOMOS

Aspar "La Besana" es una Asociación sin ánimo de lucro, declarada de Utilidad Pública y cuyo fin es la Integración Social y Laboral de las Personas con discapacidad desde el Medio Rural.

Se creó en el año 1.988 con el objetivo de dar respuesta a las personas con discapacidad en el ámbito rural, ya que en esos momentos no había los recursos necesarios.

A través de estas necesidades se han ido creando distintos Centros (Centro Ocupacional, Centro de Día, Vivienda, CEE...) a través de los cuales desde Aspar "La Besana" prestamos los Servicios necesarios para dar una respuesta a la necesidad de las personas con discapacidad a lo largo de su vida, con una atención centrada en la persona, en función de sus necesidades y las de sus familias (Servicio de Atención a Familias, Servicio de Ocio, Servicio de Vida Independiente y Asistencia Personal...).

UTILIDAD PÚBLICA

Declaración de Utilidad pública por el Ministro de Interior, de 22/02/2000 , nº 82264.

Inscrita en el Registro de la Junta de Castilla y León de Asociaciones con el nº 903 de la sección Primera, de 1988.

Inscrita en el Registro de Asociaciones del Ayuntamiento de Salamanca con el nº 743.



FINALIDAD

Nuestro fin principal es el de la Inserción Social y laboral de las personas con discapacidad.



ALIANZAS

Para ello tiene alianzas a nivel provincial, regional y nacional, dentro de estructuras del ámbito de atención a la discapacidad.

ASPAR
"LA BESANA"



DÓNDE ESTAMOS

"La Armuña", es una comarca situada en el nordeste de la provincia de Salamanca. Por el norte limita con la provincia de Zamora; por el sur con el río Tormes y la capital salmantina; tiene al oeste la comarca de Ledesma y al este Las Villas y la comarca de Peñaranda.

Aspar "La Besana" tiene Centros en Calzada de Valdunciel y Gomecello, así como Viviendas en Calzada de Valdunciel, Topas y Gomecello, aunque sus servicios se extienden para personas tanto de Salamanca como de su provincia.



Sede Social:

Calle Las Escuelas, 33 bajo- 37797 Calzada de Valdunciel

Teléfono: 923.31.02.23

CIF- G-37064722

asparlabesana@plenainclusioncyl.org

<https://www.facebook.com/labesanasalamanca/>

@asparlabesana

https://www.youtube.com/results?search_query=asparlabesana





MISIÓN

La misión de Aspar "La Besana" es contribuir, desde su compromiso ético, con apoyos y oportunidades, a que cada persona con discapacidad y su familia puedan desarrollar su proyecto de calidad de vida, así como a promover su inclusión como ciudadano de pleno derecho en una sociedad justa y solidaria.

VISIÓN

La visión de Aspar "La Besana" es ser una entidad centrada en la persona, donde ésta y la familia encuentre los apoyos necesarios, cohesionada y coherente con nuestra misión, con compromiso ético, abierta a los cambios con el ánimo de mejorar y contribuyendo a la creación de una sociedad más justa y solidaria.

VALORES

Compromiso con un modelo de servicio centrado en cada persona.

Profesionalidad: responsabilidad para llevar a cabo nuestras acciones con eficacia.

Conducta ética: Respeto a todas las personas

Cercanía: permite que las ideas fluyan sin barreras, esto implica una escucha activa y empatía.

Sentido de pertenencia: Satisfacción al sentirse parte integrante de un grupo con el que se identifica, se ve reflejado y muestra una conducta activa.

Ilusión: Motivación y entusiasmo para mejorar continuamente

Desarrollo Comunitario: Implicación en la mejora del Medio Rural.



NUESTROS CENTROS y VIVIENDAS TUTELADAS



“Sede Social,
C.O. El encinar 1 y
Centro de día “ La Besana”
C/Las Escuelas, 33 bajo
(Calzada de Valdunciel)



C.O. El encinar 2 y
Centro de día “ Aspar La
Besana”
C/Adolfo Suarez, 1
(Gomecello)



Vivienda tutelada
“La Besana”
C/Teresa Herrero, 25
(Calzada de Valdunciel)



Vivienda Tutelada
“Nuestra Casa”
Avda. de la Constitución, 88
(Topas)

Vivienda Tutelada
“Teso de la Vega”.
C/Velasco, 15
(Gomecello)



Vivienda Tutelada
“Carmen Díaz-Munío”
C/ Las Escuelas, 17
(Calzada de Valdunciel)

10 REDUCCIÓN DE LAS DESIGUALDADES



11 CIUDADES Y COMUNIDADES SOSTENIBLES



RELACIONES INSTITUCIONALES

Aspar "La Besana" trabaja con un tejido de relaciones institucionales amplio basado en los años de experiencia de dinamización en el Medio Rural, así como de las diferentes alianzas que se han ido generando en estos años de trabajo.

JUNTA DE CASTILLA Y LEÓN - GERENCIA DE SERVICIOS SOCIALES

- Concertación de plazas con la Junta de Castilla y León, CONSEJERIA DE FAMILIA E IGUALDAD DE OPORTUNIDADES, GERENCIA DE SERVICIOS SOCIALES, para los centros de día "La Besana" y "Aspar "la Besana", así como para los Centros ocupacionales "El Encinar 1" y "El Encinar 2", y las viviendas "Nuestra Casa", "La Besana".
- Convenios gestionados a través de Plena Inclusión Castilla y León, con la Junta de Castilla y León, CONSEJERIA DE FAMILIA E IGUALDAD DE OPORTUNIDADES, GERENCIA DE SERVICIOS SOCIALES. para los programas de:
 - -Apoyo a familias de personas con discapacidad a través de actuaciones en las siguientes áreas: acogimiento familiar, información, orientación y asesoramiento, apoyo familiar y formación.
 - -Acceso a recursos en el ámbito rural, para favorecer el acceso a los centros y servicios a las personas ubicadas en zonas rurales mediante la utilización del transporte.



DIPUTACIÓN DE SALAMANCA

- Diputación de Salamanca, a través de Convenio para apoyar principalmente el transporte, necesario para que las personas usuarias, puedan acceder a los Servicios de los Centros de la Asociación.



AYUNTAMIENTO DE CALZADA DE VALDUNCIEL

- Ayuntamiento Calzada de Valdunciel, colaboración en la cesión de espacios para poder desarrollar nuestra labor sin ánimo de lucro, así como diferentes colaboraciones a lo largo de nuestra actividad diaria.



RELACIONES INSTITUCIONALES

AYUNTAMIENTO DE GOMECELLO



Colaboración en la cesión de espacios para poder desarrollar nuestra labor sin ánimo de lucro, así como diferentes colaboraciones a lo largo de nuestra actividad diaria.



AYUNTAMIENTO DE TOPAS

Colaboración en la cesión de espacios para poder desarrollar nuestra labor sin ánimo de lucro, así como diferentes colaboraciones a lo largo de nuestra actividad diaria

AYUNTAMIENTO DE AÑOVER DE TORMES



Colaboración en la cesión de espacios para poder desarrollar Actividades Prelaborales y proyecto de Lavandería en zona Rural.

AYUNTAMIENTO DE PEDROSILO EL RALO

•Colaboración a través de convenio de cooperación con SEILA SL y ASPAR "LA BESANA" que tiene como objetivo prioritario beneficiar a las personas con discapacidades facilitándoles recursos y servicios que promuevan su integración social y laboral en el municipio.

AYUNTAMIENTO DE VALDELOSA

•Colaboración a través de convenio de cooperación con SEILA SL y ASPAR "LA BESANA" que tiene como objetivo prioritario beneficiar a las personas con discapacidades facilitándoles recursos y servicios que promuevan su integración social y laboral en el municipio.



AYUNTAMIENTO DE SALAMANCA

Convenio de colaboración para la realización de actividades de Ocio en la comunidad. Además cesión de un despacho desde el Ayuntamiento de Salamanca en la Casa de las Asociaciones para la gestión de servicios.

•Además a través de la Concejalía de Salud Pública. Aspar "La Besana" participa en la Comisión de Promoción de la salud en Discapacidad intelectual y Salud Mental, en coordinación con el resto de Entidades del área de Discapacidad de Salamanca.





TRABAJO EN RED

En Aspar "La Besana" llevamos años trabajando en red con otras Entidades Sociales, para crear un tejido social amplio dónde poder implementar nuestros proyectos. Compartimos proyectos con objetivos comunes, dónde trabajamos de manera coordinada para llegar al fin.





17 ALIANZAS PARA
LOGRAR
LOS OBJETIVOS



COMISIONES REGIONALES

INTEGRADA POR VARIOS GERENTES/TÉCNICOS DE ALGUNAS ASOCIACIONES FEDERADAS Y TÉCNICOS DE LA JUNTA DE CASTILLA Y LEÓN.

SE TRATAN ENTRE OTROS, TEMAS REFERENTES AL CONVENIO DE MANTENIMIENTO, LIQUIDACIONES EN CONCEPTO DE PLAZAS, DISTRIBUCIÓN DE REMANENTES, ANÁLISIS Y APROBACIÓN DE LA DOCUMENTACIÓN PRESENTADA POR LAS COMISIONES PROVINCIALES ASÍ COMO LA JUSTIFICACIÓN Y PAGOS.

JUNTAS DIRECTIVAS

ÚNICO ÓRGANO DE GOBIERNO, ADMINISTRACIÓN Y REPRESENTACIÓN DE LA FEDERACIÓN. TIENE FUNDAMENTALMENTE DOS FUNCIONES, QUE SON EL GOBIERNO Y LA ADMINISTRACIÓN DE LA FEDERACIÓN. ESTA JUNTA ESTÁ COMPUESTA POR UNA PRESIDENTA, VICEPRESIDENTE, SECRETARIA, TESORERO, UN VOCAL, NUEVE DELEGADOS PROVINCIALES Y UN DEFENSOR DEL DISCAPACITADO.

ASAMBLEA GENERAL

ANUALMENTE ASAMBLEA GENERAL Y OTRA EXTRAORDINARIA, A ELLAS ASISTEN LOS REPRESENTANTES DE LAS DIVERSAS ASOCIACIONES FEDERADAS DE CASTILLA Y LEÓN, Y ES DONDE SE EVALÚA LA MARCHA DEL CONJUNTO DE ASOCIACIONES DURANTE EL AÑO,

SE ESTUDIAN LOS INGRESOS Y GASTOS DE LA FEDERACIÓN QUE LUEGO REPERCUTIRÁN EN LAS ASOCIACIONES FEDERADAS ASÍ COMO EN EL PRESUPUESTO PARA EL SIGUIENTE AÑO.



Plena
inclusión
Castilla y León

COMPOSICIÓN JUNTA DIRECTIVA ASPAR "LA BESANA"

PRESIDENTA

D^a MARCELINA LEDESMA GARCÍA

VICEPRESIDENTA

D^a MARIA MAGDALENA HERRERO BUCHANAN

SECRETARIO

D. CARLOS ODIAGA GARCIA

TESORERO

D. FROILAN GÓMEZ BORREGO

VOCAL 1

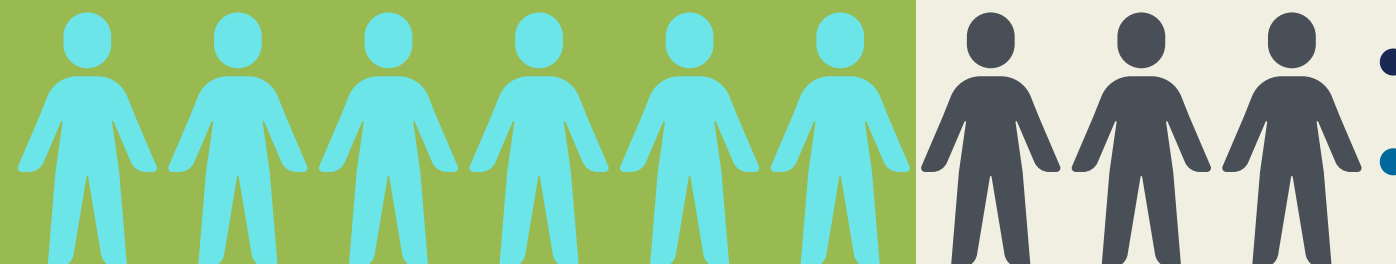
D^a HELIODORA ESTEBAN BELLIDO

VOCAL 2

D^a M^a CONCEPCION GONZÁLEZ REGUERA

VOCAL 3

D. JULIÁN GARCÍA MARCOS



1 ASAMBLEA GENERAL ANUAL ASPAR "LA BESANA"

- 29 DE JUNIO DE 2021

2 JUNTAS DIRECTIVAS ASPAR "LA BESANA"

- 5 DE ABRIL DE 2021
- 15 DE JUNIO DE 2021

DATOS GENERALES

SERVICIO C. OCUPACIONAL

"EL ENCINAR 1"
Calzada de Valdunciel.....25 PLAZAS

"EL ENCINAR 2"
GOMECELLO.....15 PLAZAS

SERVICIO C. DE DÍA

"LA BESANA"
Calzada de Valdunciel.....10 PLAZAS

"ASPAR LA BESANA"
Gomecello.....10 PLAZAS

SERVICIO DE VIVIENDAS TUTELADAS: TOTAL 25 PLAZAS

- "LA BESANA" en Calzada de Valdunciel.....8 PLAZAS
- "NUESTRA CASA" en Topas.....5 PLAZAS
- "CARMEN DIAZ-MUNÍO", en Calzada de Valdunciel.....4 PLAZAS
- "TESO DE LA VEGA", en Gomecello.....8 PLAZAS



El Servicio de C. Ocupacional tiene como finalidad última favorecer la Inclusión de personas con discapacidad intelectual mediante la realización de Actividades laborales, personales y sociales para el desarrollo de su autonomía, capacitación social y habilitación laboral, en función de las características y necesidades que presentan cada uno de ellos.

El objetivo es entrenar, adquirir y potenciar habilidades instrumentales específicas, así como adquirir, mantener hábitos y labores básicos.



CARPINTERIA Y RESTAURACIÓN DE MUEBLES

Trabajo con la madera, se aprende y avanza en la técnica de la realización de distintas piezas que se salen al mercado. Así como en restauración de muebles antiguos para darles otro uso.



PINTURA

Espacio de libre expresión y creatividad, se ofrece la posibilidad de que la persona aprenda el conocimiento de técnicas artísticas a través de su propia experimentación, utilizando el arte como un puente entre sentimientos y emociones, a través de la experimentación, el aprendizaje y la libre expresión con materiales y técnicas artísticas.

COSTURA

Realización de productos artesanos que implican la actividad así como para completar piezas de cestería, elaborar el vestuario de Carnaval y el Festival de Navidad.



CESTERÍA

Avanzar en los conocimientos técnicos de la tarea adquiriendo autonomía en la realización de piezas.

Conseguir que las personas que lo realizan sea autónomas en la elaboración de piezas para pedidos que tenemos a lo largo del año.



SERVICIO OCUPACIONAL

HUERTO Y GALLINERO

Avanzar en los conocimientos técnicos de la tarea cuidado de las gallinas y el gallinero así como la distribución y reparto de los huevos que se recogen para las viviendas.



SUBLIMACIÓN

Elaboración del acabado de productos específicos: tazas, camisetas, mochilas... personalizadas en diseño y adaptadas a las necesidades de los clientes.



JARDINERIA

Formación práctica en trabajos d jardinería, implementando las capacidades en búsqueda de empleo en esta actividad en colaboración con el C.E.E. Seila S.L.



LAVANDERIA

Aprendizaje en lavado de ropa en colaboración con el CEE Seila s.l. y el Ayuntamiento de Añover de Tormes, con el objetivo de incluir los servicios de lavado a domicilio en zona rural.

- Las personas con mayores destrezas productivas pueden aprender una actividad laboral, dónde mejorar sus capacidades de inserción



CORCHO

Realización de productos de corcho reciclado , cajas nido para tener una sostenibilidad ambiental adecuada.

CESTERÍA

Actividad creativa, artesanal y manipulativa a través de la cual se desarrolla la motricidad fina y el desarrollo de la coordinación visomotora, es una herramienta adecuada porque debido a sus posibles adaptaciones y distintas tareas que presenta. Se puede adaptar a la capacidad de cada persona, además la médula es un material ligero, flexible y muy maleable, esto hace que sea idóneo para su manipulación



SERVICIO C. DE DÍA

El Servicio de C. de Día está destinado a proporcionar atención rehabilitadora, habilitación personal y social, cuidados personales y asistencia especializada, a fin de conseguir el máximo desarrollo de las capacidades y posibilidades de integración social de las personas que lo utilizan.

FIMO

Avanzar en los conocimientos técnicos de la tarea (amasar, mezclar colores, realizar patrones, colocar detalles,...)

Mantener habilidades motrices, así como de atención y participación en grupo, a través del amasado de pasta Fimo.



"HACEMOS MEMORIA DE MIS RECUERDOS"

En esta actividad propiciamos pensar o hablar sobre la propia experiencia vital, a fin de compartir recuerdos y reflexionar sobre el pasado.

Además de trabajar la memoria episódica, estimulamos la atención, el lenguaje expresivo y comprensivo, la orientación en las tres esferas, la memoria semántica y gnosias entre otros aspectos.

LECTURA Y EXPERIENCIAS

Actividad que fomenta a la lectura, con ello se estimula la imaginación y ayuda al desarrollo del pensamiento abstracto, es fuente de conocimiento, un estímulo para la fantasía, una actividad que nos ayuda a crecer, comunicarnos y pensar de forma creativa



PSICOMOTRICIDAD

Esta actividad entiende el cuerpo como un medio de expresividad, comunicación, creación, representación y como no, de distensión.

La estimulación de diferentes posibilidades motoras permite a las personas que transmitan sus sentimientos y emociones a los demás e incluso a sí mismos ayudando a comunicarse para establecer relaciones con uno mismo, con el medio y los demás más saludables.

A nivel personal aumenta la autoestima, iniciativa personal, el estado de ánimo y la autonomía personal.

Esta actividad se desarrolla en grupo a través del movimiento cooperativo y **16** grupal para potenciar la cohesión de los participantes.

TERAPIA OCUPACIONAL

Dentro de este servicio se ayuda a las personas a recuperar su funcionalidad utilizando las actividades de la vida diaria como instrumento para conseguirlo.

Se fomenta la salud física de las personas a través del ejercicio activo y la implementación de hábitos saludables en su vida y se trabajan las funciones cerebrales superiores mediante programas de estimulación cognitiva



"CAMINANDO POR LA ARMUÑA"

Actividad que formenta la forma física mediante la marcha por caminos y senderos de nuestro entorno más cercano, y así conoceremos el medio rural que nos rodea.

ESTIMULACIÓN COGNITIVA

Estimular las funciones cerebrales mediante la resolución de ejercicios, tanto escritos como orales y manipulativos en los que se trabaje la atención, la memoria, el razonamiento, la asociación, la discriminación visual, la resolución de problemas, etc



ACTIVIDAD FÍSICA

Actividad que formenta hábitos saludables mediante la adquisición de conocimientos sobre alimentación correcta, higiene del cuerpo y cabello, limpieza dental, tabaquismo, reciclaje de residuos, etc... se realiza en terapias individuales o grupales.



TALLER DE HÁBITOS SALUDABLES

Actividad que formenta hábitos saludables mediante la adquisición de conocimientos sobre alimentación correcta, higiene del cuerpo y cabello, limpieza dental, tabaquismo, reciclaje de residuos, etc...



FISIOTERAPIA



Con este servicio se pretende mejorar o mantener la calidad de vida de las personas que acuden a los centros a través del mantenimiento o mejora de su estado de salud física.

CONTROL EN PARÁMETROS DE SALUD

Se realiza seguimiento periódico de control de los parámetros básicos de salud para poder prevenir o detectar posibles enfermedades y poder así actuar en colaboración con el personal de atención primaria.



GESTIÓN DE CITAS MÉDICAS Y CONTROL DE DATOS MÉDICOS

Actividad que pretende tener una base de datos de consultas médicas de atención primaria y especialistas, lo más exacta posible, así como de la medicación prescrita por ellos para poder ayudar en su tratamiento, así como asesoramiento coordinado con el/la médica correspondiente. Este año 2021 en mayor medida ha sido necesario un control mas estricto por la vacunación contra el covid 19

ACTIVIDAD REHABILITADORA Y TRATAMIENTO DE DOLENCIAS

Con esta actividad promovemos, mantenemos y aumentamos el nivel de salud de las personas, así como colaboramos en la rehabilitación física y mejora de su calidad de vida social, familiar y laboral. Por otra parte se realizan tratamientos individuales específicos para el dolor producidas en parte por su discapacidad.



PREVENCIÓN DE LESIONES MUSCULOESQUELÉTICAS

Evitar lesiones dando a conocer unas pautas básicas sobre cómo cargar pesos y cómo mantener una buena postura en cualquier actividad

SERVICIO DE FAMILIAS ASPAR "La Besana"



En Aspar "La Besana", queremos destacar la importancia de la participación de las familias que para esta Asociación ha supuesto durante estos años.

Gracias al movimiento Asociativo de las Familias y su lucha continua durante todos estos años hoy estamos aquí, 34 años después. Hemos ido creciendo con los años, tanto en instalaciones como en Servicios, y esto cabe destacar que es por un trabajo de tod@s los que formamos parte de Aspar "La Besana", y muy especialmente, por el papel que las Familias juegan en ella.

Durante este año 2021, hemos ido retomando actividades que teníamos en mente para vosotras como familias, y que seguiremos incrementando postpuestas para años futuros.

DESDE EL SERVICIO DE FAMILIAS SE OFRECE:

1. Acogimiento Familiar
2. Información, Orientación y Asesoramiento
3. Apoyo Familiar
4. Respiro Familiar / Servicio de Personas de Apoyo
5. Actividades Socio-Culturales
6. Formación
7. Investigación y Futuro





SERVICIO DE VIVIENDAS TUTELADAS ASPAR "La Besana"

ASPAR "la Besana" dispone de un servicio de Viviendas Integradas en comunidad, en el entorno rural de la Armuña, para dar respuesta a la necesidad de alojamiento temporal o permanente a personas con discapacidad, creando un espacio de vida normalizado en su medio y prestando los apoyos necesarios a cada persona para que ésta tenga una mayor autonomía y calidad de vida.

Sin duda en estos dos últimos años ha sido más intenso el trabajo realizado desde este servicio, como apoyo personal a las personas cuando han existido contagios por covid 19 y hemos tenido que dar respuesta desde el servicio, aislamiento, cuidados sanitarios... de manera integral, así como hemos dado respuesta al proceso de vacunación que han marcado las autoridades sanitarias, en coordinación con los centros de salud de cada zona.





PROGRAMA DE ITINERARIOS PERSONALIZADOS DE INSERCIÓN SOCIOLABORAL

En Aspar "La Besana" a lo largo del año 2021 damos continuidad al Programa dirigido para personas con discapacidad, financiado por el Fondo Social Europeo, en colaboración con la Junta de Castilla y León a través de la Gerencia de Servicios Sociales, en coordinación con Plena Inclusión Castilla y León.

A través de este programa, apoyamos a las personas en el proceso de búsqueda y consolidación de un empleo mediante: orientación laboral, entrenamiento de competencias profesionales, formación específica, prácticas no laborales, apoyo en el puesto de trabajo, intermediación y coordinación con otros profesionales/familia/entidades, de esta forma lograremos una mejora de la empleabilidad de las personas y entrenamiento en competencias profesionales.

Este año las actividades que se han desarrollado en formación fueron limpieza general y específicas en jardinería, lavandería.

Durante este año 19 personas han formado parte de este Programa obteniendo los siguientes resultados:

- 42 % de nuevas contrataciones laborales.
- 1 renovación de un contrato por un año más en empresa ordinaria
- 1 ampliación de jornada laboral.
- 16% de consolidaciones del puesto de trabajo.
- 1 inscripción en un Título Propio de la Universidad de Salamanca





PROGRAMA DE ITINERARIOS PERSONALIZADOS DE INSERCIÓN SOCIOLABORAL

EXPERIENCIA PILOTO SESIONES INDIVIDUALES DE COACHING

Una de las actividades innovadoras en la búsqueda de empleo utilizadas desde Aspar "La Besana" durante este año 2021, para ello las personas participantes descubren individualmente cuáles son sus potencialidades y sus capacidades internas para poder enfrentarse a la búsqueda activa de empleo de una manera más eficaz y definida.

El coaching se presenta como una técnica innovadora para poder ahondar y descubrir en nuestro ser esencial y detectar qué es lo realmente importante para cada persona, cuáles son los valores que nos hacen vivir en plenitud y tener una vida coherente y en armonía.

Gracias al grupo de profesionales de coaching que se han ofrecido voluntariamente a desarrollar esta experiencia piloto, las personas con las que trabajamos han podido experimentar una pequeña parte del proceso del coaching con el propósito de ampliar el conocimiento que tienen sobre sí mismos y, así, conectar con la mejor versión de ellos mismos para tomar las decisiones más adecuadas en relación a la búsqueda de empleo.

PROGRAMA ESPECIFICO DE VIVIENDAS Y APOYO PARA LA VIDA INDEPENDIENTE DENTRO DEL PROGRAMA DE ITINERARIOS

En este año 2021, en el mes de **febrero** consolidamos la apertura de una vivienda, para tres personas vinculada a personas del programa de itinerarios personalizados para poder dar respuesta a su proyecto de vida, y en el mes de **noviembre** incrementamos otra vivienda destinada a otras dos personas.

Con ello facilitamos a las personas las destrezas y competencias necesarias para desarrollar su proyecto de vida individual y que puedan aprender a vivir de forma independiente



PROMOCION DE LA AUTONOMÍA PERSONAL

El servicio de Promoción de la Autonomía Personal (SEPAP) es un servicio social especializado tiene por finalidad disponer y ordenar los recursos, apoyos y asistencias de toda índole que contribuyan eficazmente a incrementar hasta el máximo grado posible la autonomía y la vida independiente de las personas en situación de dependencia o necesidades de apoyo para su autodeterminación.

En Aspar "La Besana" este servicio está dirigido a personas con discapacidad Intelectual mayores de 18 años, con reconocimiento oficial de dependencia, en cualquiera de sus grados y niveles, en cuyo programa individual de atención aparezca como determinada, por resultar especialmente recomendable esta modalidad de intervención. La intervención puede darse de forma individual o a nivel grupal (máximo 5 personas).



- Servicio de Habilitación y Terapia Ocupacional.
- Servicio de Estimulación Cognitiva.
- Servicio de Promoción, Mantenimiento y Recuperación de la autonomía funcional.
- Servicio de Habilitación Psicosocial para personas con discapacidad intelectual.



SERVICIO DE VIDA INDEPENDIENTE Y ASISTENCIA PERSONAL: La Besana VE y VA. Vidas Elegidas – Vidas Apoyadas

El equipo de **Vida Independiente y asistencia personal**, formado por dos familias y tres profesionales, ha mantenido 2 reuniones mensuales de hora y media cada una. El resultado de estas sesiones de trabajo es la planificación y dinamización de acciones que tengan una repercusión en la familia ASPAR y en el entorno.

El objetivo marcado es llegar al mayor número posibles de personas, siendo éstas, personas con discapacidad, familias, profesionales de apoyo y personas del entorno. El indicador es alcanzar y beneficiar a un mínimo de 70 personas.



3 son las líneas de trabajo desarrolladas, indicamos acciones y resultados:

1.- Acciones para promover y mantener el Servicio de Asistencia Personal:

- * 7 Demandas atendidas de información sobre el servicio con un total de 11 personas beneficiarias: 4 pcdid, 4 familias y 3 personas del entorno.
- * 4 Personas tienen el servicio de Asistencia personal contratado, recibiendo en total 239 acciones de apoyo.



2.- Acciones de sensibilización e información a los distintos grupos de interés de ASPAR: pcdid, familias, profesionales y a personas del entorno:

* Realizamos 4 sesiones informativas sobre el servicio de AP en distintos espacios comunitarios: La Casa de las Asociaciones de Salamanca, Ayuntamiento de Pedrosillo el Ralo, Centro de día de Calzada y Biblioteca de Pedrosillo. En estas sesiones visualizamos el papel de la Asistencia personal en el apoyo de las distintas facetas de la persona: para el desempeño laboral, ocio, para la vida diaria y cuidado de la salud.

55 fueron las personas beneficiarias de estas sesiones de información sobre este servicio personalizado: 12 pcdid, 28 familias, 10 profesionales y 5 personas del entorno.

SERVICIO DE VIDA INDEPENDIENTE Y ASISTENCIA PERSONAL: La Besana VE y VA. Vidas Elegidas – Vidas Apoyadas



3.- Acciones para fomentar en ASPAR La Besana la metodología de Servicio Centrado en la Persona y el Apoyo a Proyectos de Vida

- * 2 personas se beneficiaron de la metodología de proyecto de vida. Cada persona recibió 5 sesiones de 2 horas cada una.
- * 5 profesionales se acercaron a la metodología de proyecto de vida en dos sesiones de trabajo de 3 horas cada una.



La evaluación de resultados indica que las acciones planificadas y desarrolladas a lo largo del año 2021 han tenido impacto en un número significativo de personas. 77 fueron las personas beneficiarias de las acciones: 22 pcdi, 32 familias, 15 profesionales y 8 personas del entorno.

Queremos destacar una serie de acontecimientos y actividades que otorgan solidez y reconocimiento a nuestro servicio La Besana VE y VA desde la comunidad:

- **2 personas de Aspar están incluidas en el catálogo de experiencias editado por La Federación**, llamado "Los jefes toman la palabra", donde se relatan experiencias de Asistencia Personal.
- **Familias de Aspar participan como ponentes** en una jornada de la federación sobre Vida Independiente y Asistencia Personal.
- Alumnado de cursos de Asistencia personal hacen su fase práctica en nuestro servicio.
- Una persona de Aspar participa en una sesión de Plena Inclusión Castilla y León, recibiendo una tarjeta y un obsequio por su aportación.



El servicio VE y VA gestiona para dar respuesta a la demanda de una persona dentro de su proyecto de vida, el alquiler de un piso de Vida independiente en Salamanca.

Plena Inclusión España se pone en contacto con nuestro servicio para solicitar la participación nuestra en una revista de divulgación de la confederación. Dos personas con su asistente personal son entrevistadas, en la revista VOCES de junio de 2021, N° 461 podemos leer dicha entrevista. **iiiiiiiEstos hechos nos motivan a seguir adelante!!!**





PARTICIPACIÓN EN LA COMUNIDAD

En Aspar "La Besana" a lo largo del año 2021 un alto porcentaje de actividades que se han desarrollado están encaminadas al desarrollo personal y social de participación en comunidad. Con ello promovemos el desarrollo personal y estilo de vida independiente, asegurando una participación plena y activa como ciudadanos/as en la comunidad, y a su vez en los centros, fomentamos las habilidades sociales y estimulación de las capacidades cognitivas.

TEATRO

Se pretende conocer y expresar sentimientos, emociones, sensaciones y pensamientos a través de la expresión, mejorando la autoestima y confianza. El teatro como un medio de inclusión social, pone en juego aspectos importantes y necesarios, pero de una manera lúdica y divertida: *concentración, memoria, expresión, gestualidad, capacidad para entender al otro, a mí mismo y al contexto*. El arte escénico es un espacio dónde se puede trabajar desde la inclusión para formar una obra de teatro, en la cual se exprese la riqueza de cada ser humano y lo que puede hacer con su cuerpo, su voz y su mirada.



NUEVAS TECNOLOGÍAS

Con ello aprendemos a utilizar las nuevas tecnologías con los dispositivos electrónicos actuales para poder estar actualizados en la actividad de la sociedad.



BIBLIOBÚS

Con el uso de este servicio tenemos la posibilidad de usar los recursos que nos ofrece la comunidad. La utilización de un medio comunitario influye significativamente en la mejora de la calidad de vida, ya que ofrece posibilidades para poder elegir según las preferencias o necesidades, integrarse en el entorno, desarrollarse personalmente y mejorar los tiempos de ocio saludable.





PARTICIPACIÓN EN LA COMUNIDAD

FUTBOL SALA

Se pretende favorecer las relaciones interpersonales a través del deporte, en este caso fútbol sala. El deporte es un medio de inclusión social, que no solo hace que favorezca las relaciones entre las personas, la autoestima... sino que también hacen que participen activamente en la sociedad.



EXPRÉSATE: NOS INFORMAMOS

De esta forma nos mantenemos informados sobre los derechos y obligaciones como ciudadanos, las noticias mas importantes y relevantes que suceden en la sociedad mas cerca y a nivel internacional, de esta forma mantenemos el pensamiento crítico y activo como ciudadanos plenos. Trabajamos y conocemos Dias importantes a nivel internacional o nacional de defensa de derechos: Dia de los Derechos Humanos, Dia de la Violencia de Género, Dia de la Mujer....



VOLUNTARIADO EN PROTECTORA DE ANIMALES

Como actividad de voluntariado asistimos periodicamente a la Protectora "Adopta una vida/ Adopt a life" para poder pasear a los animales que allí estan. Con ello se experimenta la relación con animales y el cuidado de los mismos.



VISITAS CULTURALES Y LÚDICAS

Utilizamos la comunidad para seguir el desarrollo personal y social de las personas, participando en recursos como ciudadanos de pleno derecho, aprendiendo con la experiencia.





PARTICIPACIÓN EN LA COMUNIDAD

III CARRERA Y MARCHA SOLIDARIA ASPAR "LA BESANA"

En este año 2021, dentro de las Actividades de Sensibilización y abiertas a la comunidad celebramos el Domingo 3 de Octubre de 2021, por tercera vez la Carrera y Marcha Solidaria, en Calzada de Valdunciel.

Con esta celebración, además de recaudar dinero de una manera solidaria para aportar a la realización de diferentes actividades que llevamos a cabo en la Asociación, pretendíamos dar a conocer nuestra Asociación a la Comunidad, así como sensibilizar a la población en general sobre la discapacidad y la necesidad de actividades inclusivas.

Hubo una gran asistencia de participantes, tanto en la Carrera competitiva con una distancia de 9,450 m, como en la Marcha Solidaria de 4km y en las Carreras Infantiles.

Dicho evento estuvo apoyado por la Diputación de Salamanca, y la Delegación Salmantina de Atletismo, al estar incluida en el VI Circuito de Carreras Populares de Salamanca. Y contamos una vez más con la colaboración del Ayuntamiento de Calzada de Valdunciel.

En las tareas necesarias para este día contamos con la gran colaboración de las personas que formamos parte de la Entidad; familias, personas con discapacidad, trabajadores/as, personas voluntarias, y vecinos del pueblo, sin ello no sería posible.





PARTICIPACIÓN EN LA COMUNIDAD

Mercados Artesanos y Ferias, y Talleres

"ASPAR "LA BESANA" ARTESANOS EN CESTERÍA

Participamos en actividades de Mercados y Ferias artesanas a lo largo del año, en este 2021 se han ido retomando poco a poco como actividades al aire libre.

Desde Aspar "La Besana" nos permite dar a conocer nuestro trabajo y poder realizar una participación social de manera inclusiva como artesanía. A través de esta participación durante estos últimos años hemos visto incrementados nuestros pedidos, bien a través de la página web a distintos puntos de España y Portugal e incluso de forma directa con visitas a nuestros centros.



OTROS PRODUCTOS CON DIFERENTES MATERIALES

Durante este año 2021 hemos incorporado la técnica con corcho prensado para poder realizar Cajas Nido más rústicas y sostenibles con el medio ambiente, que tienen un gran éxito entre los talleres medioambientales.





TRANSPORTE Y COMEDOR ASPAR "LA BESANA"

El Servicio de Transporte es imprescindible para Aspar «La Besana», debido a la distribución del territorio y la escasez de transportes públicos con las que se cuenta en el Medio Rural.

En el 2021, volvemos a realizar las actividades poco a poco a nivel general donde la media es aproximadamente de 500 Km diarios, para posibilitar que las personas acudan a los centros, así como aprox. 500 km al mes para realizar distintos acompañamientos.

Este año 2021, a través del Proyecto "Acompaña2" cofinanciado desde la Obra Social "La Caixa", hemos adquirido un nuevo vehículo Mercedes Vito Tourer adaptado, con capacidad para 6 personas, así como posibilidad para convertirlo en un vehículo para 7 personas con silla de ruedas en la parte trasera del vehículo, ha sido posible por la aportación de Entidades privadas, y aportación propia de la Entidad.



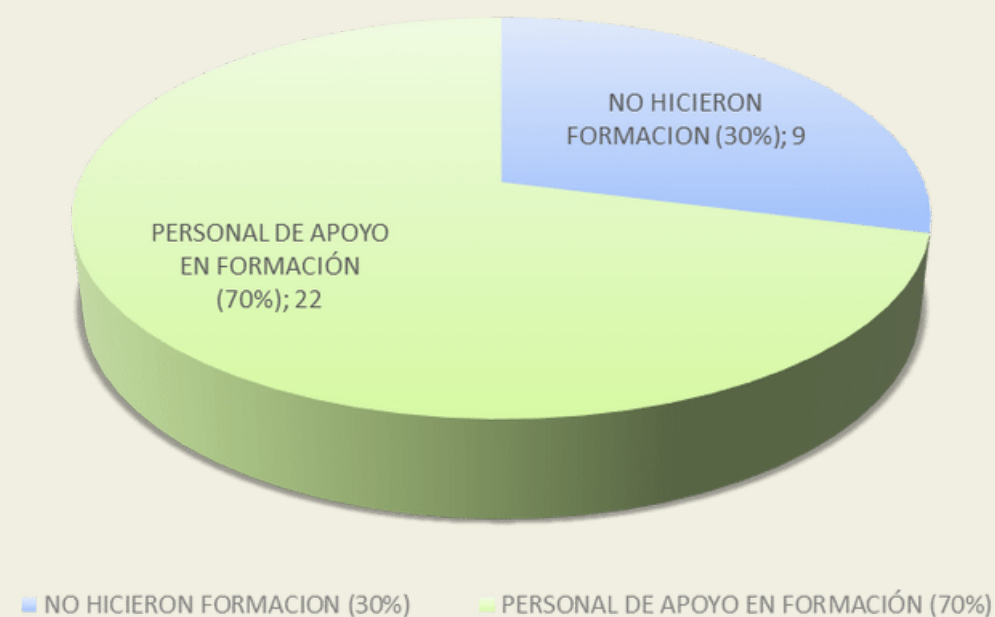
Por otra parte el Servicio de Comedor es un servicio que complementa a la Atención del resto de Servicios que se realizan en Aspar "La Besana" en el día a día.



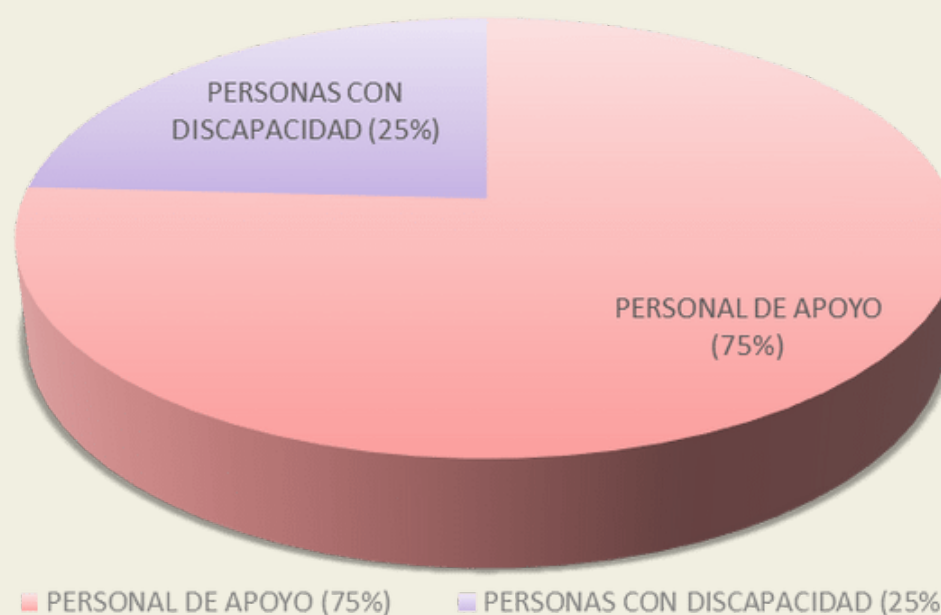


En Aspar "La Besana" a lo largo del año 2021 un alto porcentaje de personas que formamos parte de la Entidad hemos realizado acciones de formación, seguimos aprendiendo con metodologías inclusivas y de desarrollo de derechos y mejora en la calidad de vida de las personas y familias.

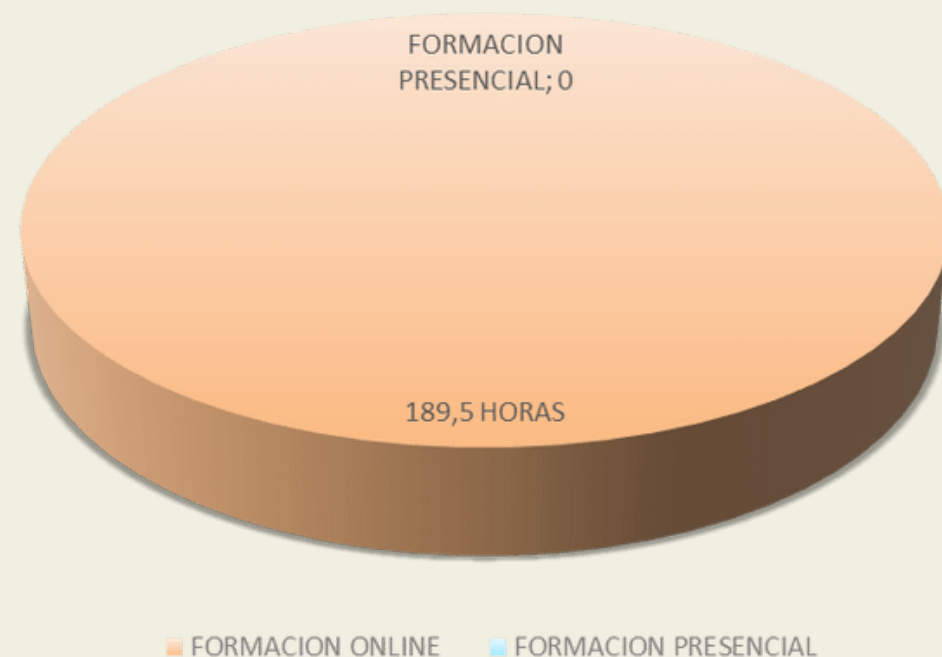
PERSONAL DE APOYO EN FORMACION 2021



PERSONAS CON FORMACION EN 2021



TIPO DE FORMACION 2021



En el año 2021 hemos realizado un total de **189,5 horas** de formación en distintas especialidades, a lo largo de **17 cursos formativos**, dirigidos tanto a personal de apoyo como a personas con discapacidad, en esta ocasión el 100% en modalidad online.



ASPAR "La Besana" PREMIOS Y PROYECTOS 2021



"EMPLEO AHORA" EMPLEO PERSONALIZADO

Este Proyecto está cofinanciado por **Plena Inclusión España** junto con **BBVA**, y lo que se pretende con él, es conseguir que las personas participantes visibilicen sus talentos naturales y competencias laborales y aprovechar las oportunidades laborales existentes adaptándolas a cada persona participante y a sus cualidades personales, para que puedan desarrollarse laboralmente y desarrollar su proyecto de vida individual.

En él han participado 17 personas, llevando a cabo un proceso de desarrollo personal y de autoconocimiento, en donde las personas tengan la oportunidad de descubrir dichos talentos naturales y poder así, mediante un planteamiento en donde es el puesto de trabajo el que se adapta a las cualidades y talentos de las personas (filosofía de la metodología de empleo personalizado), garantizar el éxito y la consolidación de los empleos, así como preparar a las personas para poder afrontar y defender sus perfiles en los procesos de selección

"EL BOSQUE INCLUSIVO: UN PROYECTO DE ECONOMÍA VERDE Y CIRCULAR PAR EL EMPODERAMIENTO DEL MEDIO RURAL Y LA INCLUSIÓN SOCIAL DE PERSONAS CON DISCAPACIDAD"

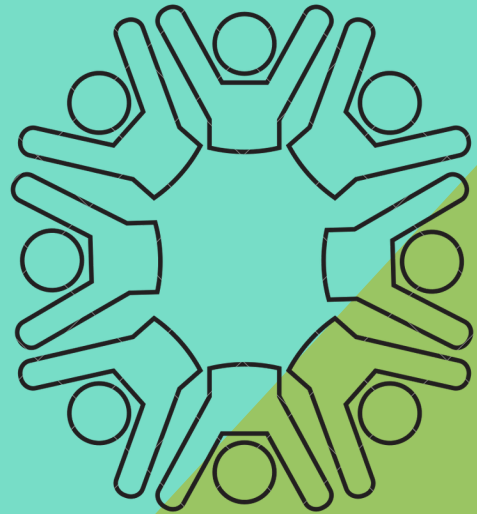
Está realizado en partenariatio entre **Aspar "La Besana"** y el **C.E.E. SEILA S.L.** y **Cofinanciado por La Fundación Obra Social de "LA Caixa" y el Ayuntamiento de Valdelosa.** Con él llevaremos a cabo la rehabilitación de un sendero inclusivo y adaptado en Valdelosa (Salamanca) a través del Alcornocal que se encuentra en dicha localidad.

El propósito de este proyecto, además de mejorar la empleabilidad de las personas con discapacidad, es generar empleo y consolidar una nueva línea de actividad económica desde el CEE para poder consolidar y aumentar las contrataciones del colectivo. Teniendo en cuenta el impacto medioambiental y la situación del mundo rural, por lo que el proyecto tiene un impacto beneficioso medioambiental y activa el turismo rural sostenible en el medio rural.

Dicho proyecto se está ejecutando desde noviembre 2021 hasta noviembre de 2022



ASPAR "La Besana" PREMIOS Y PROYECTOS 2021



"ACOMPAÑA-2: SERVICIO DE ACOMPAÑAMIENTOS INTEGRALES EN EL RURAL PARA PERSONAS DEPENDIENTES"

Este Proyecto esta cofinanciado por La Fundación Obra Social "La Caixa", en 47370€ y realizado en partenariatado entre Aspar "La Besana" y el C.E.E. Seila s.l.

Este proyecto surge de la necesidad de abrir nuevas líneas de actividad económica para que las personas con discapacidad tengan mayores oportunidades de empleo. Una de las necesidades detectadas en el territorio es la de cubrir la atención a las personas dependientes que viven en el mundo rural, cuyas demandas no están cubiertas ni por empresas ni por el ámbito de la administración pública, obligando a muchas de esas personas a cambiar de residencia y abandonar sus domicilios habituales, afectando así a las pequeñas poblaciones.

Con este proyecto se crea un nuevo servicio dirigido a la atención de las personas dependientes en el medio rural Con la coofinanciación de este proyecto, nos permite la compra de que el **vehículo que se adquiera, sea adaptado y eléctrico** , favoreciendo las energías renovables y la economía verde y circular.



"PREMIO SOLIDARIO CRUZ ROJA A LA TRAYECTORIA DE ASPAR "LA BESANA"

A través de la XXV Edición de la Gala Solidaridad de Cruz Roja, que se realizó en 2021 en reconocimiento a 25 años de Solidaridad en Salamanca, desde Cruz Roja nos hicieron la entrega a ASPAR "LA BESANA"; junto con Vecinos de Las Villas y la Fundación Carpio Pérez. Premiando de esta forma nuestro buen hacer en este tiempo desde el Medio Rural para con las personas con discapacidad y sus familias.





ASPAR "La Besana" COLABORACIÓN CON ENTIDADES PÚBLICAS Y PRIVADAS

A través del **Servicio Público de Empleo, de la Junta de Castilla y León**, hemos recibido el importe de **35588,70€** la subvención de contratación temporal de personas desempleadas en colaboración con instituciones sin ánimo de lucro para la prestación de servicios de interés general y social- 2020 (PRORGAN), hemos contratado cuatro personas desempleadas durante 6 meses a jornada completa.



Desde la Junta de Castilla y León, a través de la Consejería de Servicios Sociales, nos han concedido este año una subvención de 10300€ destinadas a Entidades del Tercer Sector para la Realización de Programas de Interés General durante el año 2021, con cargo a la asignación Tributaria del 0,7% del IRPF, destinada para la sustitución de caldera y cerramiento de patio interior con techo móvil de la Vivienda Tutelada "Nuestra Casa" en Topas.



Desde la Universidad Pontificia de Salamanca, a través del Proyecto "Digit-All-Rural" nos han concedido una subvención de 500€ para la ayuda a la digitalización de espacios en el medio rural adquiriendo dispositivos adecuados para ello, tablets, ordenadores... que nos permita el acceso digital.





ASPAR "La Besana" COLABORACIÓN CON ENTIDADES PÚBLICAS Y PRIVADAS



A través de la Fundación Once, en este año 2021 nos han concedido una subvención de 2690€, que ha permitido parte de la financiación para la Adquisición de Impresora laser Rayjet, que nos permite tener un acabado de los productos artesanos mucho mas competitivos a nivel de mercado, así como desarrollar otros proyectos que de otra forma no serían posibles.



Desde la Fundación Inés Luna Terrero, hemos recibido este año una ayuda económica de 1000€ que se han destinado a cofinanciar ayuda técnica especializada, grua de traslación, para permitirnos prestar una facilidad en la movilidad de personas con traslación reducida en su día a día, en ocasiones de forma puntual y otras permanente.



Desde la Asociación Nordeste de Salamanca, Grupo de Acción Local que colabora con nuestra Entidad habitualmente, este año 2021 hemos trabajado para formar parte de su proyecto Art-Rural, Proyecto de cooperación regional de grupos de acción local de Castilla y León para la promoción de la artesanía rural.



ASPAR "La Besana" en prensa 2021



LA GACETA LUNES, 1 DE FEBRERO DE 2021

LOCAL 11

Los menores de 18 años con una discapacidad del 33% no tendrán que pagar los medicamentos

Pyfano y Aspace aplauden la medida que reducirá los altos costes que tienen que afrontar las familias por los tratamientos

A.B. | SALAMANCA. Las personas menores de 18 años con una discapacidad reconocida igual o superior al 33% quedarán exentas de realizar aportaciones económicas a la hora de la compra de los medicamentos. Esta petición de los colectivos con discapaci-



Presentación de la gala virtual de Pyfano el pasado diciembre. | ARCHIVO

LA GACETA LUNES, 4 DE OCTUBRE DE 2021

carrera popular EN CALZADA DE VALDUNCIEL



La salida del centenar de corredores que participaron en la categoría absoluta en la carretera de Valdunciel | FOTOS: EÑE

La espera mereció la pena

Después de un año y medio de retraso, ASPAR La Besana pudo celebrar la tercera edición de su prueba solidaria, con cerca de 250 participantes entre todas las modalidades

EÑE | CALZADA DE VALDUNCIEL

CALZADA de Valdunciel acogió la III Carrera ASPAR La Besana en la que participaron alrededor de 250 personas entre la carrera absoluta, las de categorías menores y la marcha. La prueba solidaria llegó con un año y medio de retraso sobre la celebración prevista en 2020.

Los más rápidos en completar los 9,5 kilómetros del recorrido fueron en categoría masculina Miguel Rubio, el ganador, acompañado por Tomás Sánchez y Miguel Ángel Martín. "La dureza de la prueba la pone cada uno con el ritmo", relataron los tres atletas, que también añadieron que los dos últimos kilómetros "han sido pura supervivencia". En féminas la victoria fue para María Gómez, acompañada en el podio por Sonia Gómez y Verónica Rodríguez. "La prueba ha sido muy dura por el barro, aunque por suerte no ha llovido", valoraron las deportistas.



Tomás Sánchez, Miguel Rubio y Miguel Ángel Martín, con las autoridades.



María Gómez, acompañada a los lados por Sonia Gómez y Verónica Rodríguez.

CLASIFICACIONES

ABSOLUTA MASCULINA	
1. Miguel Rubio	34.32
2. Tomás Sánchez	34.40
3. Miguel Ángel Martín	35.13
ABSOLUTA FEMENINA	
1. María Gómez	43.28
2. Sonia Gómez	43.48
3. Verónica Rodríguez	43.58
CHUPETÍN MASCULINA	
1. Jesús Pérez	0.12
CHUPETÍN FEMENINA	
1. Vega Borrego	0.12
PREBENJAMÍN MASCULINA	
1. Alejandro Pérez	1.34
PREBENJAMÍN FEMENINA	
1. Paula Cordova	1.30
BENJAMÍN MASCULINA	
1. Iker Cordova	2.37
BENJAMÍN FEMENINA	
1. Andrea Diego	2.43
ALEVÍN MASCULINA	
1. Guillermo Manzano	4.16
ALEVÍN FEMENINA	
1. Julia Diego	4.59
INFANTIL MASCULINA	
1. Jorge Hernández	5.28
INFANTIL FEMENINA	
1. Aroa Domínguez	6.05

MARTES, 8 DE JUNIO DE 2021



Samuel, Purí, Elsa, Alejandro, Carlos García Carbayo e Irene, ayer en Würzburg. | FOTOS: GUZÓN

La importancia del ejercicio para un desarrollo íntegro

El programa parques saludables potencia las ventajas de la actividad física para las personas con discapacidad

D.R.H. | SALAMANCA

ALEJANDRO, Irene, Samuel y Purí son algunos de los protagonistas que ayer disfrutaron de forma extraordinaria en el parque Würzburg con las actividades deportivas y de ocio al tiempo libre que forman parte del programa de la primera semana Savia. Alejandro estaba feliz porque explicaba al alcalde de Salamanca, Carlos García Carbayo, su pasión por el deporte. "Y por la montaña", afirmaba. "Soy de Piornal", le explicaba. "Por eso me gusta tanto la montaña". Junto a él, Irene se mostraba dicharachera. "El deporte me encanta", decía. "No en vano, es una de las más activas del grupo que ayer estubo en el parque Würzburg. "Me gusta mucho el tenis y me encanta la gimnasia", reconocía. "La bicicleta también, pero casi siempre quedo última. Aunque no pasa nada", añadía ante la atenta mirada del alcalde de Salamanca, quien se interesaba por sus aficiones.



Uno de los jóvenes saluda efusivamente al alcalde de Salamanca.

Psicólogos y terapeutas creen que dos horas o tres a la

to a la salud personal, como una actividad integral y prestar apoyo a cada persona en función de lo que necesite".

El alcalde de Salamanca des-

12/01/12

La Caixa premia al proyecto social Servicios de Iniciativas Laborales de Calzada

La Fundación La Caixa ha reconocido a diez proyectos sociales que han logrado una transformación directa en la sociedad, en los VI Premios a la Innovación Social 2021. Uno de los galardones ha sido para el proyecto 'Empleando a medida' de Servicios e Iniciativas Laborales de Calzada de Valdunciel, que nació como Centro Especial de Empleo para dar a personas con discapacidad una oportunidad laboral en el medio rural. | EÑE

DOMINGO, 24 DE ENERO DE 2021 LA GACETA



Instalaciones de ASPAR La Besana en Calzada de Valdunciel. | EÑE

ASPAR La Besana ayudará a buscar empleo a personas con discapacidad intelectual

EÑE | CALZADA DE VALDUNCIEL. La asociación ASPAR La Besana ha sido seleccionada como única asociación de Castilla y León en la primera edición de "Empleo Ahora!", una iniciativa a nivel nacional en la que 10 asociaciones han sido seleccionadas por presentar propuestas sobre emprendimiento, promoción de empleo con apoyo y personalización para personas con discapacidad intelectual o con necesidades de apoyo en el ámbito laboral ordinario. Este proyecto pionero se ha puesto en marcha gracias a la organización Plena Inclusión que aglutina a 900 asociaciones y para la selección de proyectos —que se

un año— se ha tenido en cuenta a los que implican a empresas y familias de las personas con discapacidad intelectual, el impacto social en el entorno que puede llegar a generar, y el número de personas que se van a beneficiar del proyecto. ASPAR trabajará para encontrar un "empleo personalizado a la medida de las capacidades de cada persona y sus talentos naturales", indicaron los coordinadores que también han hablado de que se puede abrir un "nicho de empleo" para este colectivo ya que se creará una plataforma formativa y laboral para que las personas con discapacidad puedan identificar sus potencialidades de

LOCAL 11

Alumnos de las dos universidades ganan los premios 'Iniciativa Campus Emprendedor'

La Consejería de Educación informó ayer de los ganadores del concurso 'Iniciativa Campus Emprendedor'. En la categoría de 'Proyecto empresarial' los emprendedores Jesús Eduardo Córdoba y Diego Tomás Pérez, del entorno de la Universidad de Salamanca, han creado la aplicación 'CLIMIND' que mide el clima laboral en las empresas, identificar el desempeño de su personal y reconocer el compromiso de los trabajadores. En la modalidad, 'Idea innovadora de negocio', obtuvieron el segundo premio Amparo Casado, Montserrat Mateos, Natalia Hernández, Gloria Gómez, Jorge Ávila y José Manuel Alejandro de la Universidad Pontificia por la creación de un chat para mejorar las habilidades de personas con discapacidad intelectual. | A.B.



Educación inclusiva para la Universidad. El rector, Ricardo Rivero, recibió a representantes de Aspar La Besana y Aviva Salamanca, que le entregaron el manifiesto "Mil millones de voces", que denuncia cómo la pandemia está agravando los retos para una educación equitativa, inclusiva y de calidad.



ASPAR "La Besana" en prensa 2021

ASPAR "LA BESANA" Plena inclusión Castilla y León



LA GACETA SÁBADO, 9 DE OCTUBRE DE 2021

CASTILLA Y LEÓN 31

La Consejería de Familia apuesta por modernizar sus servicios para recuperarse de la pandemia

Isabel Blanco aboga por dar respuesta a las necesidades de vivienda y empleo eliminando desequilibrios entre zonas rurales y urbanas

Ha mencionado el proyecto Atención en red, que genera 100 empleos por cada 150 usuarios en el mundo rural, y ha prometido apostar por las familias jóvenes que quieran asentarse en el medio rural, recordando el Plan Familias aprobado en mayo por el presidente de la Junta, Alfonso Fernández Mañueco. Ha valorado programas como el Conciliamos por facilitar ese asentamiento de las familias y el bono Concilia que atendió 13.500 solicitudes para compatibilizar vida familiar y laboral, líneas que según Blanco sirven para proteger a las personas más vulnerables.

La consejera ha apostado por el nuevo modelo de atención a la Dependencia 5.0 para que las personas mayores puedan quedarse en el mundo rural gracias a la modernización de los servicios, la innovación y la introducción de nuevas tecnologías en el cuidado, ha indicado en la inauguración del Foro Social del Grupo de Enlace del CES "Estrategias de recuperación pos covid para la cohesión social".



La consejera de Familia, Isabel Blanco. | ARCHIVO

El foro ha celebrado una primera mesa sobre el empleo, la vivienda y el desarrollo rural, con ponencias sobre el empleo 4.0, las políticas de vivienda como herramienta contra la pobreza, las claves del mundo rural para generar sostenibilidad ante el cambio climático y la coherencia entre las políticas comunitarias de desarrollo rural y lucha contra la despoblación. La segunda mesa, sobre la pobreza, inclusión e igualdad, ha tratado sobre las oportunidades de la reforma legislativa sobre la capacidad jurídica en el supuesto de personas con discapacidad intelectual, sobre la legislación de derechos humanos y medioambientales en España y sobre la defensa de la igualdad en tiempos de pandemia.

LA GACETA MIÉRCOLES, 7 DE ABRIL DE 2021

CASTILLA Y LEÓN 35

La Junta financia con 1,1 millones de euros programas y servicios de Plena Inclusión

El convenio entre la Consejería de Familia con la asociación busca facilitar el día a día a las personas con discapacidad intelectual y el fomento de su vida independiente

La Consejería de Familia e Igualdad de Oportunidades destinará más de 1,1 millones de euros al apoyo a las personas con discapacidad intelectual y el fomento de su vida independiente en colaboración con Plena Inclusión. Para ello, la consejera, Isabel Blanco, y el presidente de Plena Inclusión, Juan Pablo Torres, han firmado un protocolo de colaboración para el desarrollo de programas y la prestación de servicios que mejoren la calidad de vida y el bienestar de las personas con discapacidad que la Junta financiará con 1.162.750 euros. La cuantía que va a aportar la Gerencia de Servicios Sociales forma parte de un primer paquete global de ayudas a entidades del Tercer Sector, por un importe conjunto de casi 6,4 millones de euros, con los que el Gobierno de Castilla y León refrenda su compromiso con la protección, atención, inclusión y promoción de la igualdad de oportunidades de las personas con discapacidad. La Junta ha señalado que lo hace "en coherencia con el modelo de fomento de la autonomía personal y el sistema de atención centrada en la persona que inspira el proceso de modernización regional incluye actuaciones de promoción de la actividad asociativa, información, sensibilización y difusión social, formación de profesionales y directivos, y apoyo al servicio de atención a las familias. Por medio del programa de inclusión sociolaboral, Plena Inclusión trabaja para favorecer la participación social de trabajadores con discapacidad intelectual en alojamiento integrados de la Comunidad. Los ofrece itinerarios personalizados para fomentar la adquisición de habilidades adaptativas y apoyo psicosocial para reforzar su autonomía personal, de manera que estas personas logren desarrollar una convivencia de forma normalizada.



Isabel Blanco y Juan Pablo Torres durante la firma del convenio. | EFE

El apoyo a las familias se concreta en la prestación de servicios de información, orientación y asesoramiento sobre los derechos y obligaciones de sus hijos y otros familiares y el acceso a los recursos disponibles. Plena Inclusión ofrece también formación para el desarrollo de servicios de información, orientación y asesoramiento sobre los derechos y obligaciones de sus hijos y otros familiares y el acceso a los recursos disponibles.

44

Salud

VIERNES, 30 DE ABRIL DE 2021 LA GACETA

UNA AYUDA VITAL EN EL MEDIO RURAL

LA DIPUTACIÓN DE SALAMANCA ATENDIÓ EN EL 2020 A 142 PERSONAS A TRAVÉS DE LOS EQUIPOS DE PROMOCIÓN DE LA AUTONOMÍA PERSONAL (EPAP)

Diputación de Salamanca Calle Felipe Calero 1, 37002 Salamanca 923 20 21 00 www.besana.es



Eva Picado, responsable del Área de Bienestar Social de la Diputación.

POYAR psicológicamente a quien más lo necesita, atender las necesidades familiares generadas por la enfermedad, la crisis o las situaciones sociales complicadas. Ese es el objetivo de los Equipos de Promoción de la Autonomía Personal (EPAP) que trabajan en la Diputación en toda la provincia de Salamanca. Intervienen cuando los CEAS perciben situaciones complicadas, desiguales o problemáticas familiares.

De hecho, además de las funciones habituales de los EPAP durante el periodo de confinamiento domiciliario sus profesionales realizaron una importante labor de contención psicológica y derivación de todo tipo de demandas de la población a los diversos profesionales del Área de Bienestar Social.

En este sentido, las técnicas del EPAP atendieron los tres dispositivos telefónicos de guardia del área que se habilitaron en la provincia de Salamanca. Tras el periodo de confinamiento domiciliario el Área de Bienestar Social valoró la necesidad de reforzar el servicio por las situaciones derivadas por el covid de diversa índole, para ello se incorporó una psicóloga más, que ejerce funciones de intervención en casos de malestar psicológico derivado por la situación de pandemia y refuerza la labor del EPAP en asesoramiento a CEAS.

"Después del confinamiento vimos la necesidad de incrementar el apoyo psicológico e incorporamos un psicólogo más a los equipos para reforzar la atención", asegura Eva Picado quien reconoce que "veíamos que la situación de confinamiento había generado mucha angustia en las personas mayores y también se crearon situaciones familiares complicadas por la incertidumbre del empleo, los ERTE, etc. que había que solucionar o dar una respuesta".

Tras el confinamiento La Salina reforzó la atención psicológica para paliar las situaciones generadas por el miedo o los ERTE

Llegar a todos, dar solución a sus problemas, derivar hasta los organismos correspondientes a quienes necesitan ayuda especializada y paliar los efectos de una crisis no solo económica para muchas familias, sino también psicológica por la situación de estrés y miedo que ha generado la pandemia es el objetivo de La Salina, que gracias a estos equipos interdisciplinarios pueden atender las necesidades de todos ellos.

Los objetivos generales de los EPAP son mejorar la calidad de las personas discapacitadas o dependientes, promover la permanencia en el domicilio a través de una atención integral en el entorno habitual o en todo caso, retrasar la posible institucionalización, acompañar y reforzar la intervención social en el ámbito domiciliario y comunitario y potenciar la máxima autonomía en su entorno habitual. Un servicio que se presta desde el año 2010, cuando se inició el funcionamiento de los EPAP en el Área de Bienestar Social de la Diputación, siendo este año de divulgación del programa e inicio de las derivaciones. A lo largo de esta década se han realizado un total de 620 derivaciones, siendo 2019 el año que más constabilizó.

Una vez recibida la ficha de derivación, se valoran los casos para ver si cumplen los criterios de intervención establecidos. Una revisión que realiza una Comisión de Valoración integrada por los profesionales de los EPAP. En el año 2020 se han derivado 56 personas a los EPAP a través los servicios sociales de base (Centros de Acción Social -CEAS- y Unidades de Trabajo Social -UTS-).

Por otra parte, en el año 2020 se han atendido a 142 personas, de las que continúa con la intervención de 68 casos. El promedio de personas atendidas por dispositivo (CEAS/UTS) ha sido de aproximadamente ocho. En los datos, también cabe destacar que el mayor volumen de personas atendidas corresponde a los CEAS de Béjar, Ciudad Rodrigo 1, UTS de Peñaranda, CEAS de Alba y de Tasmames.

10 LOCAL

JUEVES, 14 DE SEPTIEMBRE DE 2021 LA GACETA



Los viticos de Javia celebran la gala en el CAEM con su espectáculo de 'Girasol'. | FOTOLAB

Homenaje a 25 años de solidaridad

Cruz Roja Salamanca premió en el CAEM a las personas y colectivos que han destacado por sus acciones de ayuda: Eusebio Pérez, los pueblos de Las Villas, Salesianas de Béjar y los médicos jubilados

El primer premio en el CAEM lo recibió el colectivo de voluntarios de Cruz Roja Salamanca, reconocido por su labor de voluntariado en la provincia de Salamanca. El premio lo recibió el colectivo de voluntarios de Cruz Roja Salamanca, reconocido por su labor de voluntariado en la provincia de Salamanca. El premio lo recibió el colectivo de voluntarios de Cruz Roja Salamanca, reconocido por su labor de voluntariado en la provincia de Salamanca.

FIESTAS / VALDELOSA 29

"Las nuevas habitaciones de la residencia serán individuales"

La pandemia ha servido al Consistorio para determinar que la ampliación de 18 plazas tenga este nuevo reparto de espacios



Manuel Prada presidente del Consistorio de la localidad de Valdeosa. | EFE

La ampliación de la residencia de Valdeosa se realizará en tres fases. La primera fase consistirá en la construcción de 18 nuevas habitaciones individuales. La segunda fase consistirá en la construcción de 18 nuevas habitaciones individuales. La tercera fase consistirá en la construcción de 18 nuevas habitaciones individuales.

LA GACETA SÁBADO, 9 DE OCTUBRE DE 2021

CASTILLA Y LEÓN 37

CASTILLA Y LEÓN 32

Crean la Mesa de la Dependencia para impulsar mejoras en el sistema

Junta, patronal y sindicatos constituyen este grupo de trabajo en el marco del diálogo social. Busca hacer la vida más fácil a cerca de 105.000 personas en la Comunidad

La Junta de Castilla y León, la patronal CEOE y UGT han constituido este viernes, en el marco del diálogo social, la Mesa de la Dependencia, que buscará impulsar mejoras en este sistema de atención en la Comunidad.



Isabel Blanco, consejera de Familia e Igualdad de Oportunidades. | ARCHIVO

Durante la reunión celebrada por videoconferencia, se han definido las líneas de actuación prioritarias en las que trabajarán el Gobierno autonómico y los agentes económicos y sociales "con el objetivo de mejorar la atención y la calidad de vida de las alrededor de 105.000 personas dependientes de Castilla y León", ha informado la Junta en un comunicado.

Con este propósito, se ha fijado un calendario de trabajo, a través de distintos grupos técnicos, con intención de alcanzar acuerdos de mayor brevedad y la previsión de cerrarlos a lo largo del mes de marzo.

Uno de los ámbitos en los que se volcará la acción de la Junta se centrará en reforzar la ayuda a domicilio, una prestación orientada a favorecer el mantenimiento y desarrollo de la autonomía personal y posibilitar la permanencia de personas en su entorno habitual de vida. El reto aquí, ha previsto la Junta, es aumentar la financiación del servicio, elevar la incorporación de más personas con discapacidad a los servicios de atención a la dependencia.

El Plan de Choque acordado el pasado 14 de enero entre el Ministerio de Derechos Sociales y Agenda 2030 y las organizaciones empresariales y sociales en la Mesa de Diálogo Social en Autonomía Personal y Dependencia.

Isabel Blanco ha valorado de forma positiva ese pacto que pretende reforzar el sistema y mejorar la atención a las personas con dependencia, pero ha incidido de nuevo en que el Gobierno debe tener en cuenta a las autonomías que, como Castilla y León, han hecho la Junta, se han comprometido a mejorar la atención a las personas con dependencia.

Durante la reunión telemática, la consejera ha informado a los agentes económicos y sociales del

destino que dará la Junta a los casi 42 millones de euros que recibirá este año, con cargo al primer paquete de fondos europeos de Recuperación, Transformación y Resiliencia.

Esta cuantía se empleará fundamentalmente en reforzar el conjunto de recursos y prestaciones de la red de Servicios Sociales -con atención preferente a la extensión del nuevo modelo residencial- y avanzar en la reducción de los plazos administrativos para seguir mejorando la calidad de vida de las personas más vulnerables.



37

BALANCE DE CUENTAS DE RESULTADOS 2021

Exponemos públicamente los ingresos y gastos de la Entidad durante el año 2021, la transparencia implica un compromiso social para nuestra Asociación.

ASOCIACION DE FAMILIAS DE LA ARMUÑA "LA BESANA"

BALANCE ABREVIADO AL CIERRE DEL EJERCICIO 2021

	ACTIVO	NOTAS de la MEMORIA	2021	2020
A) ACTIVO NO CORRIENTE			792.152,01	802.588,09
I. Inmovilizado intangible				
II. Bienes del Patrimonio Histórico				
III. Inmovilizado material			792.152,01	802.588,09
IV. Inversiones inmobiliarias				
V. Inversiones en entidades del grupo y asociadas a largo plazo				
VI. Inversiones financieras a largo plazo				
VII. Activos por impuesto diferido				
B) ACTIVO CORRIENTE			694.065,78	656.060,70
I. Activos no corrientes mantenidos para la venta				
II. Existencias				
III. Usuarios y otros deudores de la actividad propia				
IV. Deudores comerciales y otras cuentas a cobrar			225.389,27	252.132,69
V. Inversiones en entidades del grupo y asociadas a corto plazo				
VI. Inversiones financieras a corto plazo				
VII. Periodificaciones a corto plazo				
VIII. Efectivo y otros activos líquidos equivalentes			468.676,51	403.928,01
TOTAL ACTIVO (A+B)			1.486.217,79	1.458.648,79

ASOCIACION DE FAMILIAS DE LA ARMUÑA "LA BESANA"

BALANCE ABREVIADO AL CIERRE DEL EJERCICIO 2021

	PATRIMONIO NETO Y PASIVO	NOTAS de la MEMORIA	2019	2019
A) PATRIMONIO NETO			1.344.730,19	1.262.784,08
A-1) Fondos propios			883.632,77	863.008,71
I. Dotación fundacional			43.142,81	43.142,81
1. Dotación fundacional			43.142,81	43.142,81
2. (Dotación fundacional no exigida)				
II. Reservas				
III. Excedentes de ejercicios anteriores			819.865,90	754.905,56
IV. Excedente del ejercicio			20.624,06	64.960,34
A-2) Ajustes por cambio de valor				
A-3) Subvenciones, donaciones y legados recibidos			461.097,42	399.775,37
B) PASIVO NO CORRIENTE			90.659,93	104.660,12
I. Provisiones a largo plazo				
II. Deudas a largo plazo			90.659,93	104.660,12
1. Deudas con entidades de crédito			90.659,93	104.660,12
2. Acreedores por arrendamiento financiero				
3. Otras deudas a largo plazo				
III. Deudas con entidades del grupo y asociadas a largo plazo				
IV. Pasivos por impuesto diferido				
V. Periodificaciones a largo plazo				
C) PASIVO CORRIENTE			50.827,67	91.204,59
I. Pasivos vinculados con activos no corrientes mantenidos para la venta				
II. Provisiones a corto plazo				
III. Deudas a corto plazo			14.584,75	14.323,28
1. Deudas con entidades de crédito			13.931,51	13.445,04
2. Acreedores por arrendamiento financiero				
3. Otras deudas a corto plazo			653,24	878,24
IV. Deudas con entidades del grupo y asociadas a corto plazo				
V. Beneficiarios-Acreedores				
VI. Acreedores comerciales y otras cuentas a pagar			36.242,92	76.881,31
1. Proveedores			8.577,81	8.107,58
2. Otros acreedores			27.665,11	68.773,73
VII. Periodificaciones a corto plazo				
TOTAL PATRIMONIO NETO Y PASIVO (A+B+C)			1.486.217,79	1.458.648,79



8 TRABAJO DECENTE
Y CRECIMIENTO
ECONÓMICO



BALANCE DE CUENTAS DE RESULTADOS 2021

ASOCIACIÓN DE FAMILIAS DE LA ARMUÑA "LA BESANA"
CUENTA DE RESULTADOS ABREVIADA CORRESPONDIENTE AL EJERCICIO TERMINADO EL 31 Diciembre de 2021

Nº CUENTAS	Nota	2021	2020
	A) Excedente del ejercicio		
	1. Ingresos de la actividad propia	962.061,65	960.108,50
720	a) Cuotas de asociados y afiliados	207.405,76	210.760,54
721	b) Aportaciones de usuarios		
722,723	c) Ingresos de promociones, patrocinadores y colaboraciones	16.682,07	6.541,30
740,747,748	d) Subvenciones, donaciones y legados imputados al excedente del ejercicio	737.973,82	742.806,66
728	e) Reintegro de ayudas y asignaciones		
	2. Gastos por ayudas y otros	- 3.328,50	- 12.939,72
(650)	a) Ayudas monetarias		
(651)	b) Ayudas no monetarias		
(653),(654)	c) Gastos por colaboraciones y del órgano de gobierno		
(658)	d) Reintegro de subvenciones, donaciones y legados		
(6930),71*,7930	3. Variación de existencias de productos terminados y en curso de fabricación		
73	4. Trabajos realizados por la entidad para su activo		
(600),(601),(602),6060,6061,6062,6080,	5. Aprovisionamientos	- 66.721,16	- 53.178,27
6081,6082,6090,6091,6092,610*,611*,612*,			
(607),(6081),(6082),(6083),7931,7932,7933			
75	6. Otros ingresos de la actividad	11.833,39	4.027,88
(640),(641),(642),(643),(644),(649),7950	7. Gastos de personal	- 661.347,72	- 601.472,01
(62),(631),(634),636,639,(655),(694),(695),	8. Otros gastos de la actividad	- 179.285,05	- 194.258,31
794,7954,(656),(659)	9. Amortización del inmovilizado	- 59.602,85	- 54.937,40
(68)	10. Subvenciones, donaciones y legados de capital traspasados al excedente del ejercicio.	20.760,58	20.839,93
7951,7952,7955,7956	11. Exceso de provisiones		
(690),(691),(692),770,771,772,790,791,792,	12. Deterioro y resultado por enajenaciones del inmovilizado	- 1.083,53	- 73,12
(670),(671),(672)			
	A.1) EXCEDENTE DE LA ACTIVIDAD (1+2+3+4+5+6+7+8+9+10+11+12+13)	23.292,81	68.117,48
760,761,762,767,769	13. Ingresos financieros		
(660),(661),(662),(664),(665),(669)	14. Gastos financieros	- 2.668,75	- 3.157,14
(663),763	15. Variación de valor razonable en instrumentos financieros		
(668),768	16. Diferencias de cambio		
(666),(667),(673),(675),(696),(697),(698),	17. Deterioro y resultado por enajenaciones de instrumentos financieros		
(699),766,773,775,796,797,798,799			
	A.2) EXCEDENTE DE LAS OPERACIONES FINANCIERAS (14+15+16+17+18)	- 2.668,75	- 3.157,14
	A.3) EXCEDENTE ANTES DE IMPUESTOS (A.1+A.2)	20.624,06	64.960,34
(6300)*,6301*,(633),638	18. Impuestos sobre beneficios		
	A.4) Variación de patrimonio neto reconocida en el excedente del ejercicio (A.3+18)	20.624,06	64.960,34
	B) Ingresos y gastos imputados directamente al patrimonio neto		
940,9420	1. Subvenciones recibidas		
941,9421	2. Donaciones y legados recibidos		
(800),(89),900,991,992,(810),910,(81),95	3. Otros ingresos y gastos		
(8300)*,8301*,(833),834,835,838	4. Efecto impositivo		
	B.1) Variación de patrimonio neto por ingresos y gastos reconocidos directamente en el patrimonio neto (1+2+3+4)		
	C) Reclasificaciones al excedente del ejercicio		
(840),(8420)	1. Subvenciones recibidas		
(841),(8421)	2. Donaciones y legados recibidos		
(802),903,993,994,(812),912	3. Otros ingresos y gastos		
8301*,(836),(837)	4. Efecto impositivo		
	C.1) Variación de patrimonio neto por reclasificaciones al excedente del ejercicio (1+2+3+4)		
	D) Variaciones de patrimonio neto por ingresos y gastos imputados directamente al patrimonio neto (B.1+C.1)		
	E) Ajustes por cambios de criterio		
	F) Ajustes por errores		
	G) Variaciones en la dotación fundacional		
	H) Otras variaciones		
	I) RESULTADO TOTAL, VARIACIÓN DEL PATRIMONIO NETO EN EL EJERCICIO (A.4+D+E+F+G+H)	20.624,06	64.960,34

* Su signo puede ser positivo o negativo



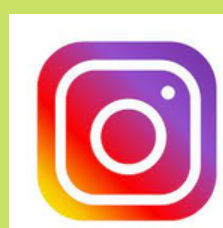
8 TRABAJO DECENTE
Y CRECIMIENTO
ECONÓMICO



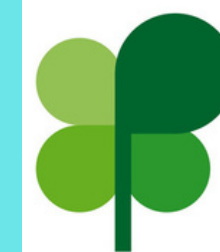
Aspar “la Besana”
c/ Las Escuelas, 33
37797 Calzada de Valdunciel
(Salamanca)

Teléfono: 923 31 02 23
asparlabesana@plenainclusioncyl.org
www.asparlabesana.es

Síguenos también en:



ASPAR
“LA BESANA”



Plena
inclusión
Castilla y León



OBJETIVOS DE DESARROLLO SOSTENIBLE